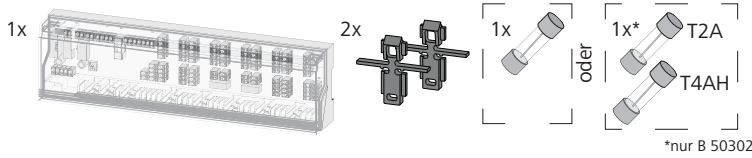


B 50302	24V / 230 V	
B 41402 B 40502 B 40602	24 V	
B 21402 B 20502 B 20602	230 V	



1 Lieferumfang



2 Zu dieser Anleitung

Bevor mit der Basis gearbeitet wird, ist diese Anleitung gründlich und vollständig zu lesen. Die Anleitung ist aufzubewahren und an nachfolgende Benutzer weiterzugeben. In dieser Anleitung werden einzelne Positionen der Gerätebezeichnungen durch ein x ersetzt. Abhängig von der Position ersetzt es die jeweilige Angabe mehrerer Gerätetypen. Beispielsweise B x1402 entspricht B 41402 und B 21402. Eine Einsicht und der Download dieser Anleitung und weiterer Anleitungen ist unter www.ezr-home.de möglich.

Folgende Symbole zeigen

- eine Aufzählung,
-  eine Warnung vor elektrischer Spannung,
-  eine wichtige Information.

3 Sicherheit

3.1 Bestimmungsgemäße Verwendung

Die Basis dient,

- dem Aufbau einer Einzelraumregelung mit bis zu 10 Zonen (abhängig vom verwendeten Typ) für Heiz- und Kühlsysteme,
- dem Anschluss von bis zu 18 Stellantrieben und 10 Raumbediengeräten (abhängig vom verwendeten Typ),
- dem Anschluss von Stellantrieben mit dem Wirksinn NC (Normally closed) oder NO (Normally open), abhängig vom verwendeten Regler,
- dem Anschluss einer externen Schaltuhr,
- abhängig vom verwendeten Typ, dem Anschluss einer Pumpe oder einem Kessel, einem CO-Signalgeber, einem Temperaturbegrenzer oder Taupunktsensor,
- der ortsfesten Installation.

Jedliche andere Verwendung, Änderungen und Umbauten sind ausdrücklich untersagt und führen zu Gefahren, für die der Hersteller nicht haftet.

3.2 Sicherheitshinweise

Zur Vermeidung von Unfällen mit Personen- und Sachschäden sind alle Sicherheitshinweise in dieser Anleitung zu beachten.

WARNUNG

Lebensgefahr durch an der Basisstation anliegende elektrische Spannung!

- Vor dem Öffnen, Netzspannung ausschalten und gegen Wiedereinschalten sichern.
- Das Öffnen des Gerätes ist nur von einer autorisierten Fachkraft zulässig.
- Anliegende Fremdspannungen freischalten und gegen Wiedereinschalten sichern.
- Das Produkt nur in technisch einwandfreiem Zustand verwenden.
- Das Gerät nicht ohne Geräteabdeckung betreiben.
- Es dürfen keine Personen (einschließlich Kinder) mit eingeschränkten physischen, sensorischen oder geistigen Fähigkeiten, mangelnder Erfahrung oder mangelndem Wissen dieses Produkt benutzen oder daran arbeiten. Gegebenenfalls müssen diese Personen durch eine für ihre Sicherheit zuständige Person beaufsichtigt werden oder von ihr Anweisungen erhalten, wie das Produkt zu benutzen ist.
- Sicherstellen, dass keine Kinder mit dem Produkt spielen. Gegebenenfalls müssen Kinder beaufsichtigt werden.
- Im Notfall die gesamte Einzelraumregelung spannungsfrei schalten.

3.3 Personelle Voraussetzungen

Die Elektroinstallation ist nach den aktuellen nationalen Bestimmungen sowie den Vorschriften des örtlichen EVUs auszuführen. Diese Anleitung setzt Fachkenntnisse voraus, die einem staatlich anerkannten Ausbildungsabschluss in einem der folgenden Berufe entsprechen:

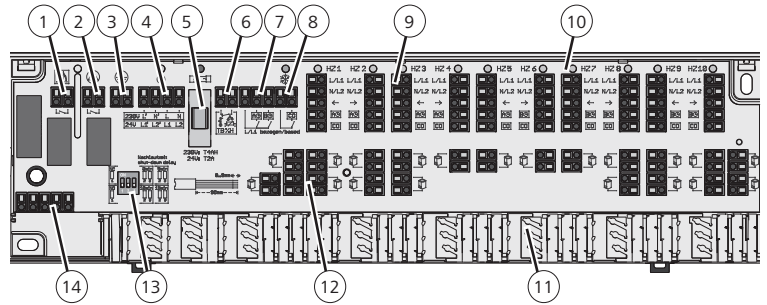
- Anlagenmechaniker/in für Sanitär-, Heizungs- und Klimatechnik
- Elektroanlagenmonteur/in oder
- Elektroniker/in

entsprechend den in der Bundesrepublik Deutschland amtlich bekanntgemachten Berufsbezeichnungen sowie den vergleichbaren Berufsabschlüssen im europäischen Gemeinschaftsrecht.

4 Geräteübersicht

4.1 Anschlüsse und Anzeigen

Nachfolgend wird die Vollausrüstung dargestellt. Je nach vorliegender Basis können einzelne Positionen entfallen.



- | | |
|---|---|
| 1 Kesselanschluss | 8 Change Over Heizen/Kühlen |
| 2 Pumpenanschluss | 9 Anschluss Regler |
| 3 Schutzleiteranschluss (nur bei 230 V) | 10 LEDs |
| 4 Spannungsversorgung | 11 Zugentlastung |
| 5 Sicherung | 12 Anschluss Stellantriebe |
| 6 Temperaturbegrenzer oder Taupunktsensor | 13 DIP-Schalter |
| 7 Absenkanal externer Timer | 14 Kontakte für Gehäuseabdeckung mit integrierter Systemuhr |

4.2 Technische Daten

Betriebsspannung:	B50302: 24 V ±20 %, 50 Hz 230 V ±10 %, 50 Hz
	B4xx02: 24 V ±20 %, 50 Hz B2xx02: 230 V ±10 %, 50 Hz
Leistungsaufnahme:	24 V: max. 36 VA / 230 V: max. 50 VA
Absicherung:	24 V: T2A / 230 V: T4AH
Anzahl Heizzonen:	6 oder 10
Anschließbare Stellantriebe Typ ⁴	A 20x05, A 21x05, A 40x05, A 41x05, AST 20x05, AST 21x05, AST 40x05, AST 41x05
	6 Heizzonen / 10 Heizzonen: max. 15 / max. 18 Antriebe
Für Stellantriebe abweichend zu oben genannten gilt	
Einschaltstrom pro Stellantrieb:	max. 500 mA (bei 230 V)
Nennlast aller Antriebe:	max. 24 W (bei 24 V)
Pumpen-/Kesselsteuerung	
Schaltleistung ^{2, 3} :	2 A, 200 VA induktiv
Einschaltverzögerung ³ :	2 Min
Nachlaufzeit fest/einstellbar ³ :	2 Min / 5 - 15 Min
Pumpenschutzfunktion ³ :	14 Tage für 1 Min
Wirksinn:	NC oder NO ¹ / NC ² / wählbar ³
Umgebungstemperatur:	0 bis +50 °C
Lagertemperatur:	-20 bis +70 °C
Umgebungsfeuchtigkeit:	80 % nicht kondensierend
Temperatur Kugeldruckprüfung:	Anschlussklemmen: 100 °C Kunststoffgehäuse: 75 °C
Verschmutzungsgrad:	2
Bemessungsstoßspannung:	1500 V
ERP-Klasse nach EU 811/2013:	1=1 %
Schutzklasse:	24 V: III / 230V: II
Schutzart:	IP 20
Wirkungsweise:	Typ 1 / Typ 1.C
Abmessungen (H x L x T):	90 x 326,5 x 50 mm

¹ B 50302 (Reglerabhängig)
² B 41402, B 21402
³ B 40502, B 40602, B 20502, B 20602
⁴ abhängig von der Betriebsspannung (24 V/230 V) der Basis

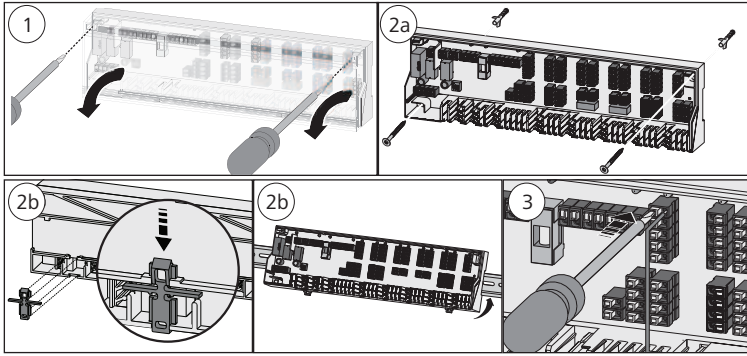
4.3 Konformität

Dieses Produkt ist mit dem CE-Zeichen gekennzeichnet und entspricht damit den Anforderungen aus den Richtlinien:

- 2014/30/EU mit Änderungen „Richtlinie des Rates zur Angleichung der Rechtsvorschriften der Mitgliedsstaaten über die elektromagnetische Verträglichkeit“
- 2014/35/EU mit Änderungen „Richtlinie des Rates zur Angleichung der Rechtsvorschriften der Mitgliedsstaaten betreffend elektrischer Betriebsmittel innerhalb bestimmter Spannungsgrenzen“
- 2011/65/EU „Richtlinie des Rates zur Beschränkung der Verwendung bestimmter gefährlicher Stoffe in Elektro- und Elektronikgeräten“

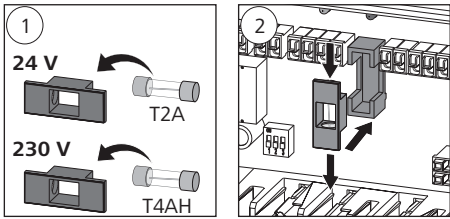
Für die Gesamtinstallation können weitergehende Schutzanforderungen bestehen, für deren Einhaltung der Installateur verantwortlich ist.

5 Montage



1. Die Abdeckung abnehmen.
2. Die Basis montieren. Bei einer Wandmontage abhängig von der Wandbeschaffenheit die Basis mit 2 Stück Ø 4 mm Schrauben und entsprechenden Dübeln befestigen. Bei einer Tragschienenmontage eine TS 35/7,5 verwenden.
3. Den elektrischen Anschluss herstellen.
4. Die Abdeckung montieren.

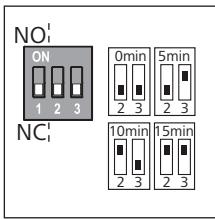
5.1 Sicherung auswählen und einlegen (nur B 50302)



Abhängig von der eingelegten Sicherung (im Lieferumfang enthalten), kann die B 50302 an 24 V oder 230 V Spannungsquellen betrieben werden.

Die verwendete Spannung ist auf dem Typenschild zu markieren.

5.2 Parametrierung (nur B 40x02, B20x02)



Die Einstellung des Wirksinns erfolgt mittels Jumper 1:

NO-Betrieb: Jumper 1 = ON

NC-Betrieb: Jumper 1 = OFF (Standard)

Die feste Nachlaufzeit von 2 Min. der Pumpe bzw. des Kessels, kann um weitere 5, 10 oder 15 Min. mittels Jumper 2 und 3 erhöht werden:

Zeit	Jumper 2	Jumper 3
0 Min	OFF	OFF
5 Min	OFF	ON
10 Min	ON	OFF
15 Min	ON	ON

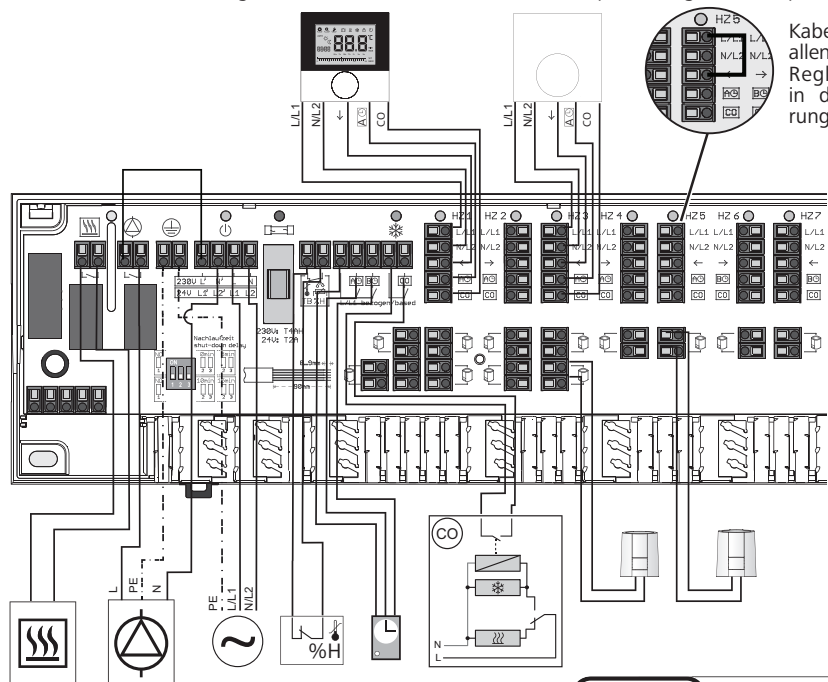
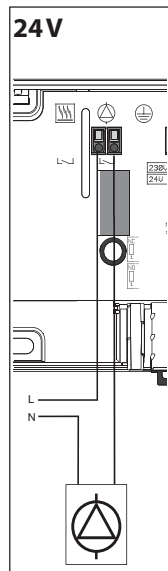
6 Elektrischer Anschluss

Die Spannungsversorgung der 24 V-Version der Anschlussleiste muss über einen Sicherheitstransformator gemäß EN 61558-2-6 oder einen Class II Transformator nach UL für Nordamerika erfolgen.

Für den Anschluss der Spannungsversorgung müssen die Kabelquerschnitte 0,75 mm² - 1,5 mm² bei 24 V oder 1,5 mm² bei 230 V betragen. Abhängig von der Spannungsversion der Basis besteht die Möglichkeit L1 und L2 bzw. L und N sowie den Schutzleiter über die Basis abzugreifen. An dem Kontakt TB/%H kann im NC-Betrieb ein Temperaturbegrenzer/Taupunktsensor angeschlossen werden, im NO-Betrieb ist eine Nutzung dieses Kontaktes nicht möglich. Wird dieser Kontakt nicht genutzt, muss er gebückt werden (Werkseitig vorgesehen). Sobald am Kontakt TB/%H ein Anschluss erfolgt, ist die Brücke zu entfernen. Der Temperaturbegrenzer/Taupunktsensor muss als Öffnerkontakt ausgeführt werden.

Die angeschlossenen Regler und Stellantriebe müssen zur angeschlossenen Versorgung passen.

- Digitaler Regler
- Analoger Regler
- Stellantrieb
- Kessel
- Pumpe
- Spannungsquelle
- Temperaturbegrenzer/Taupunktsensor
- Systemuhr
- Change Over Heizen/Kühlen
- Kühlen
- Heizen



Kabelbrücke bei allen ungenutzten Regleranschlüssen in der Parametrierung NO-Betrieb.

7 LED Signalisierung (nur B 40x02, B 20x02)

Funktion	Farbe	Erklärung
Pumpe/Kessel	Grün	An: Pumpe/Kessel aktiv Aus: Pumpe/Kessel inaktiv Blinkt: Temperaturbegrenzer/Taupunktsensor aktiv
Netzspannung	Grün	An: Gerät in Betrieb Aus: Gerät außer Betrieb Blinkt: Ventilschutzfunktion aktiv (Option)
Sicherung	Rot	An: Sicherung defekt
Change Over	Blau	An: Modus Kühlen aktiv Aus: Modus Heizen aktiv
Heizzonen 1 bis x	Grün	An: Heizzone aktiv Aus: Heizzone aus

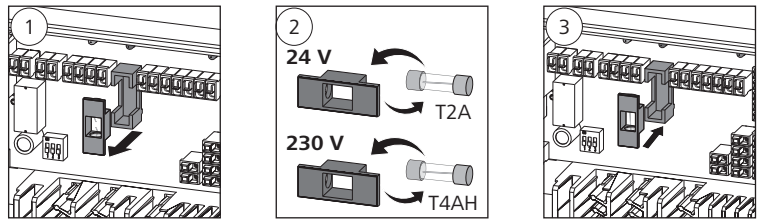
8 Wartung

8.1 Sicherung wechseln



WARNUNG! Lebensgefahr durch elektrische Spannung

- Vor dem Öffnen die Basis spannungsfrei schalten und gegen Wiedereinschalten sichern.
- Anliegende Fremdspannungen freischalten und gegen versehentliches Wiedereinschalten sichern.



8.2 Reinigung

Zum Reinigen ein trockenes, lösungsmittelfreies, weiches Tuch verwenden.

9 Demontage



WARNUNG! Lebensgefahr durch elektrische Spannung

- Vor dem Öffnen die Basis spannungsfrei schalten und gegen Wiedereinschalten sichern.
- Anliegende Fremdspannungen freischalten und gegen versehentliches Wiedereinschalten sichern.
- Die gesamte Anlage spannungsfrei schalten.
- Die Verkabelung zu allen extern verbundenen Komponenten lösen.
- Die Basis demontieren und ggf. ordnungsgemäß Entsorgen.

Diese Anleitung ist urheberrechtlich geschützt. Alle Rechte vorbehalten. Es darf weder ganz noch teilweise ohne vorheriges Einverständnis des Herstellers kopiert, reproduziert, gekürzt oder in irgendeiner Form übertragen werden, weder mechanisch noch elektronisch.



Regular Production Surveillance Safety Type Approved

www.tuv.com ID: 1111209551

